

Wirtschaftsbericht

Not sehen und handeln.
C a r i t a s

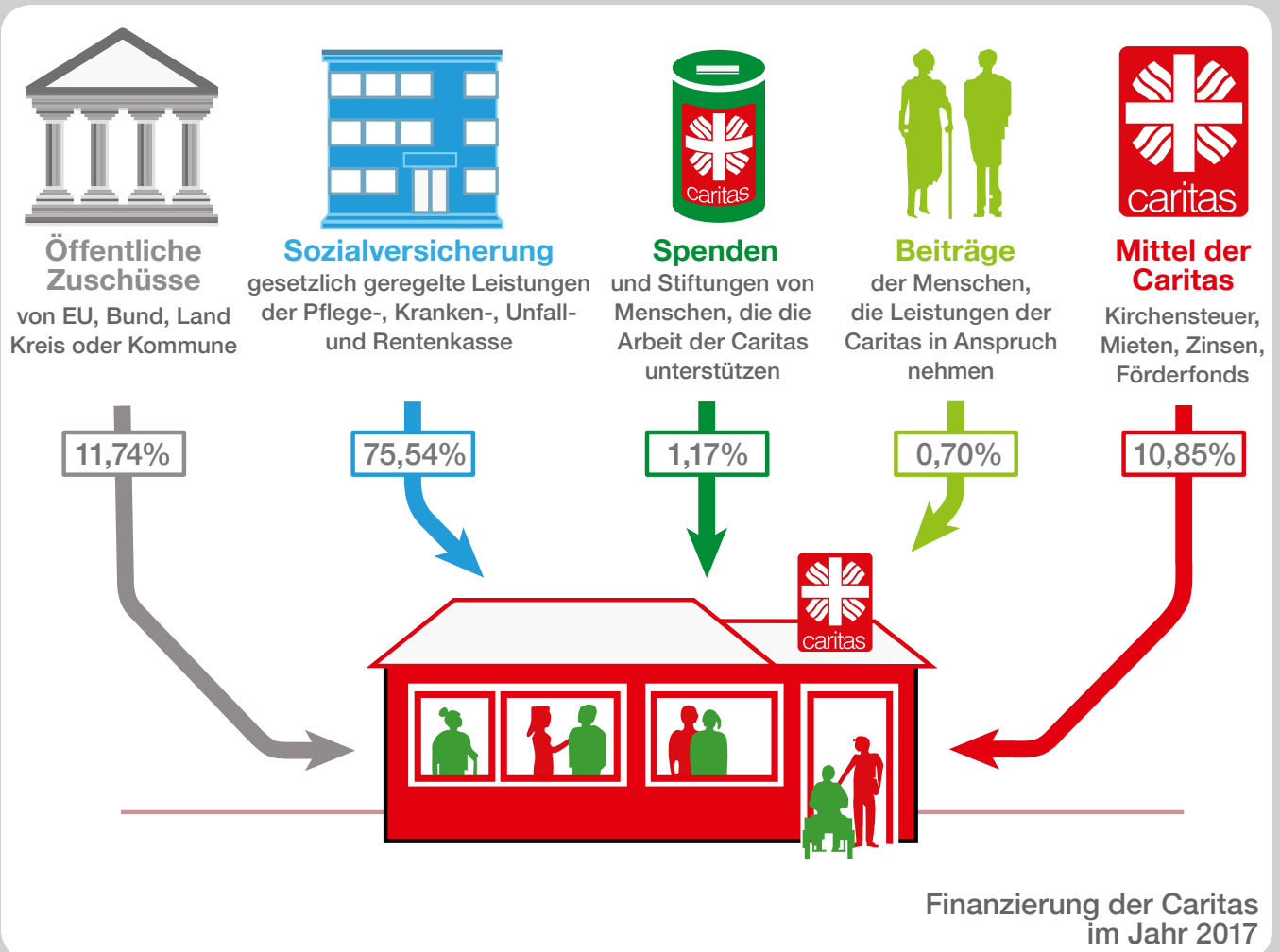


▶ Wie finanziert sich die Caritas?

Sozialgesetze regeln in Deutschland wem welche Hilfen zustehen. Der Staat überträgt diese Aufgaben freien Trägern wie der Caritas und regelt, wie viel Geld sie für diese Leistungen aus der Sozialversicherung bekommen.

Die sozialen Dienste und Einrichtungen der Caritas finanzieren sich ganz unterschiedlich. Meist ist es eine Mischung aus öffentlichen Mitteln, Geld aus den sozialen Sicherungssystemen (z. B. den Krankenkassen und Pflegekassen), der Kirchensteuer, Spenden und Eigenmitteln.

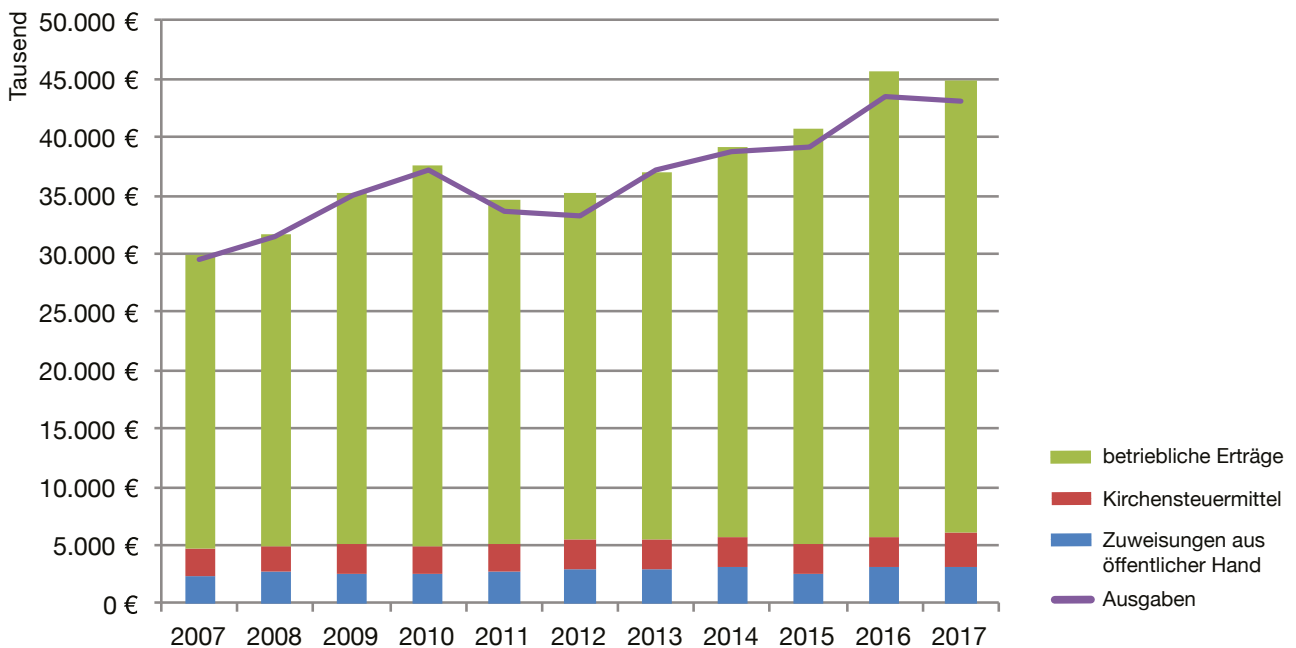
Die Ausgaben des Caritasverbandes Darmstadt finanzierten sich über Öffentliche Zuschüsse in Höhe von 5,24 Mio. EUR (3,80 Mio. EUR 2016), über Leistungen der Sozialversicherung in Höhe von 33,74 Mio. EUR (31,17 Mio. EUR 2016), über Spenden von rund 524 Tausend EUR (400 Tausend EUR 2016), Beiträge von rund 312 Tausend EUR (300 Tausend EUR 2016) und Mittel der Caritas von rund 4,85 Mio. EUR (4,58 Mio. EUR 2016).



Im Jahr 2017 hat der Caritasverband Darmstadt betriebliche Erträge in Höhe von 38,78 Mio. EUR (39,82 Mio. EUR in 2016) Umsatzvolumen erzielen können. Dieser leichte Rückgang im Jahr 2017 basiert darauf, dass im Jahr 2016 eine Rückerstattung für die Beiträge der Betriebsrente ab dem Jahr 2002 erfolgt ist. Vergleicht man die betrieblichen Erträge ohne diesen Effekt, so ist ein Anstieg von rund 1 Mio. EUR zum Jahr 2016 zu

verzeichnen. Das ist wichtig für ein sicheres Fundament des Verbandes, damit auch Unwägbarkeiten wie beispielsweise Tarifsteigerungen oder steigende Kosten auf Grund von Personalaufstockung abgedeckt werden können.

Caritasverband Darmstadt – mit allen Einrichtungen



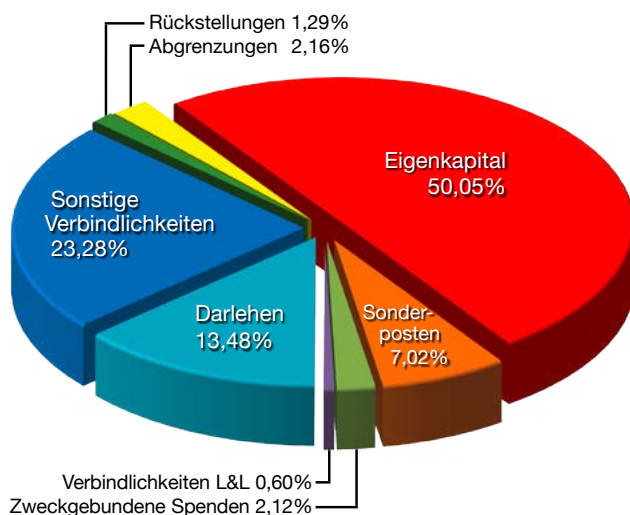
► Vermögens- und Finanzlage

Vermögens- und Finanzlage

Vermögen	31.12.2016		31.12.2015		Kapital	31.12.2016		31.12.2015	
	Euro	%	Euro	%		Euro	%	Euro	%
Langfristig gebundenes Vermögen	35.148.804	68,3	34.960.193	74,2	Eigenkapital	29.669.166	57,7	27.540.337	58,4
					Sonderposten	6.046.871	11,8	7.152.423	15,2
					Rückstellungen	1.699.295	3,3	1.405.855	3,0
Kurzfristig gebundenes Vermögen	16.136.897	31,4	12.061.117	25,6	Fremdkapital	13.398.824	26,0	11.017.944	23,4
Rechnungsabgrenzungsposten	138.220	0,3	112.422	0,2	Rechnungsabgrenzungsposten	609.765	1,2	17.173	0,0
Bilanzsumme	51.423.921	100,0	47.133.732	100,0	Bilanzsumme	51.423.921	100,0	47.133.732	100,0

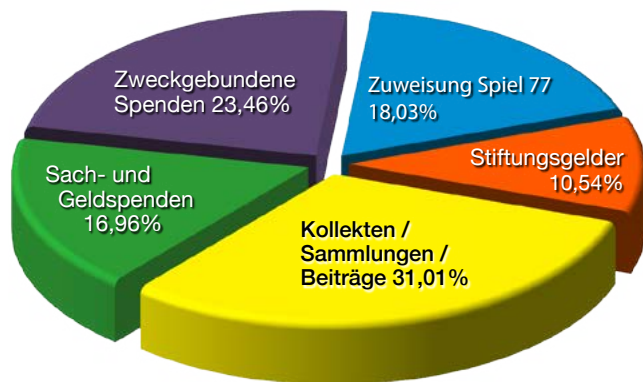
Die Bilanzstruktur zum Jahresende ergibt sich aus der Gegenüberstellung von Vermögen und Kapital. Die Eigenkapitalquote ist leicht gesunken und beträgt nunmehr 57,7%. Dies ist im Wesentlichen durch den Kauf eines Altenheimes und die damit verbundenen Fremdkapitalerhöhung und dem Anstieg der Rechnungsabgrenzungsposten, diese beruhen auf Vorauszahlungen für die Tagesstätten. Die langfristigen Finanzierungsmittel überdecken zum Bilanzstichtag die Vermögenswerte mit entsprechender Fristigkeit. Die betriebswirtschaftlich wünschenswerte Übereinstimmung von Kapitalüberlassungs- und Kapitalbindungsfristen ist somit gegeben.

Vermögensstruktur 2016



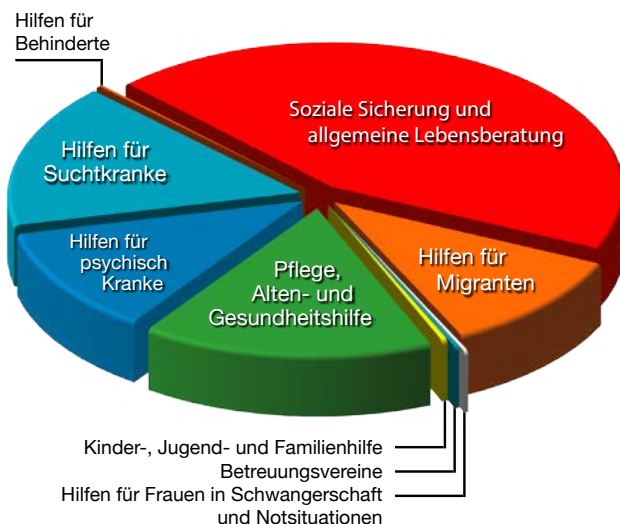
► Spenden- und Stiftungsgelder

Spendenherkunft 2017



Wir danken allen, die unsere Arbeit finanziell unterstützen: Stifter*innen, Spender*innen, Mitglieder, Sponsoren und sonstigen Wohltäter, die unsere Arbeit mit kleinen, größeren und großen Geld- und Sachzuwendungen unterstützen und fördern. Durch die Kollekten und Caritassammlungen haben wir im vergangenen Jahr rund 163 Tausend EUR erhalten. Dazu kamen Spendeneingänge von rund weiteren 307 Tausend EUR sowie Stiftungsgelder aus den unselbstständigen Stiftungen in Höhe von 55 Tausend EUR. Wir sind auf diese Unterstützungen dringend angewiesen, denn es gibt viele Bereiche, in denen die Caritas tätig ist, die aber nicht vom Staat finanziert werden.

Spendenverwendung 2017

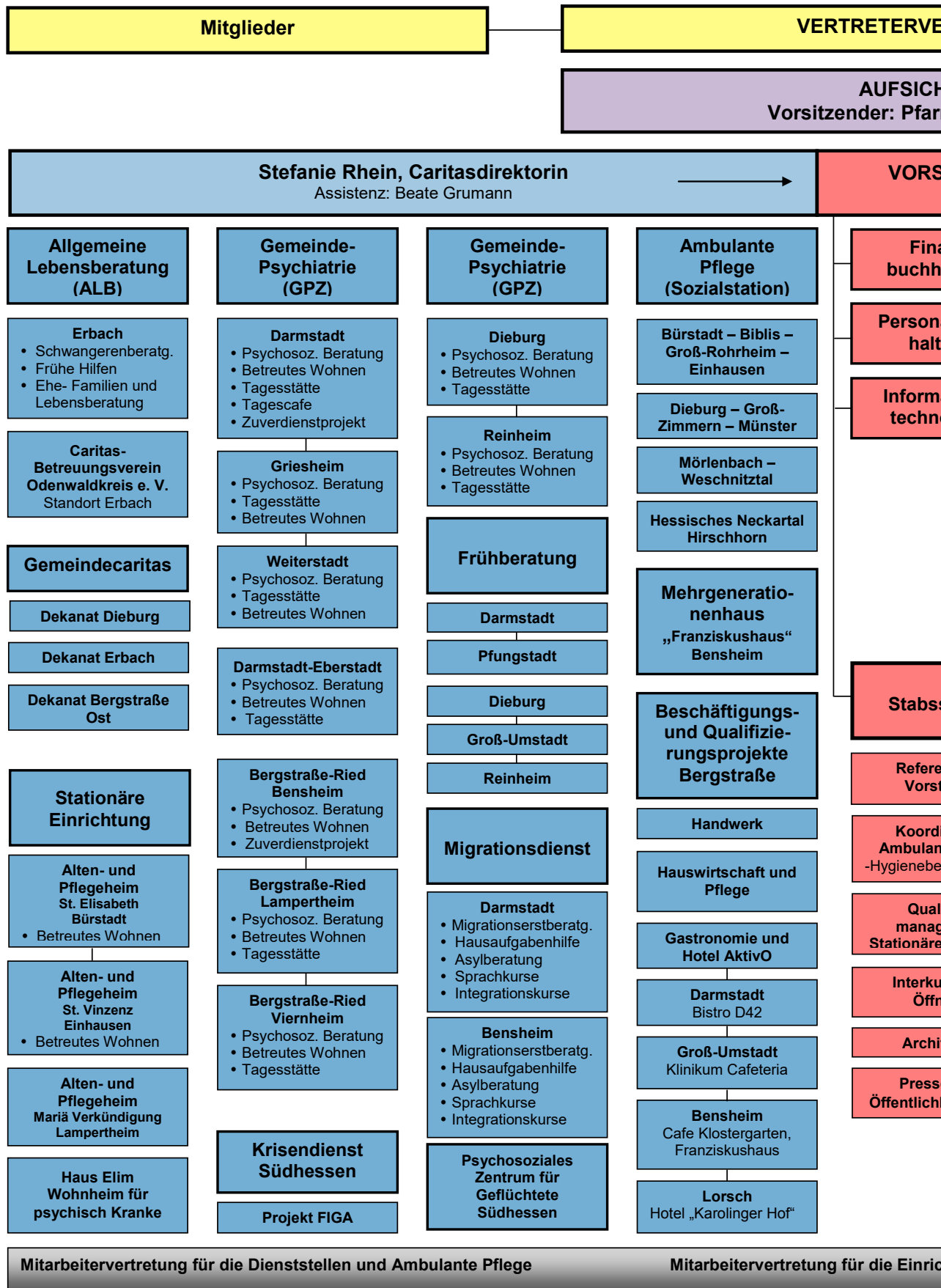


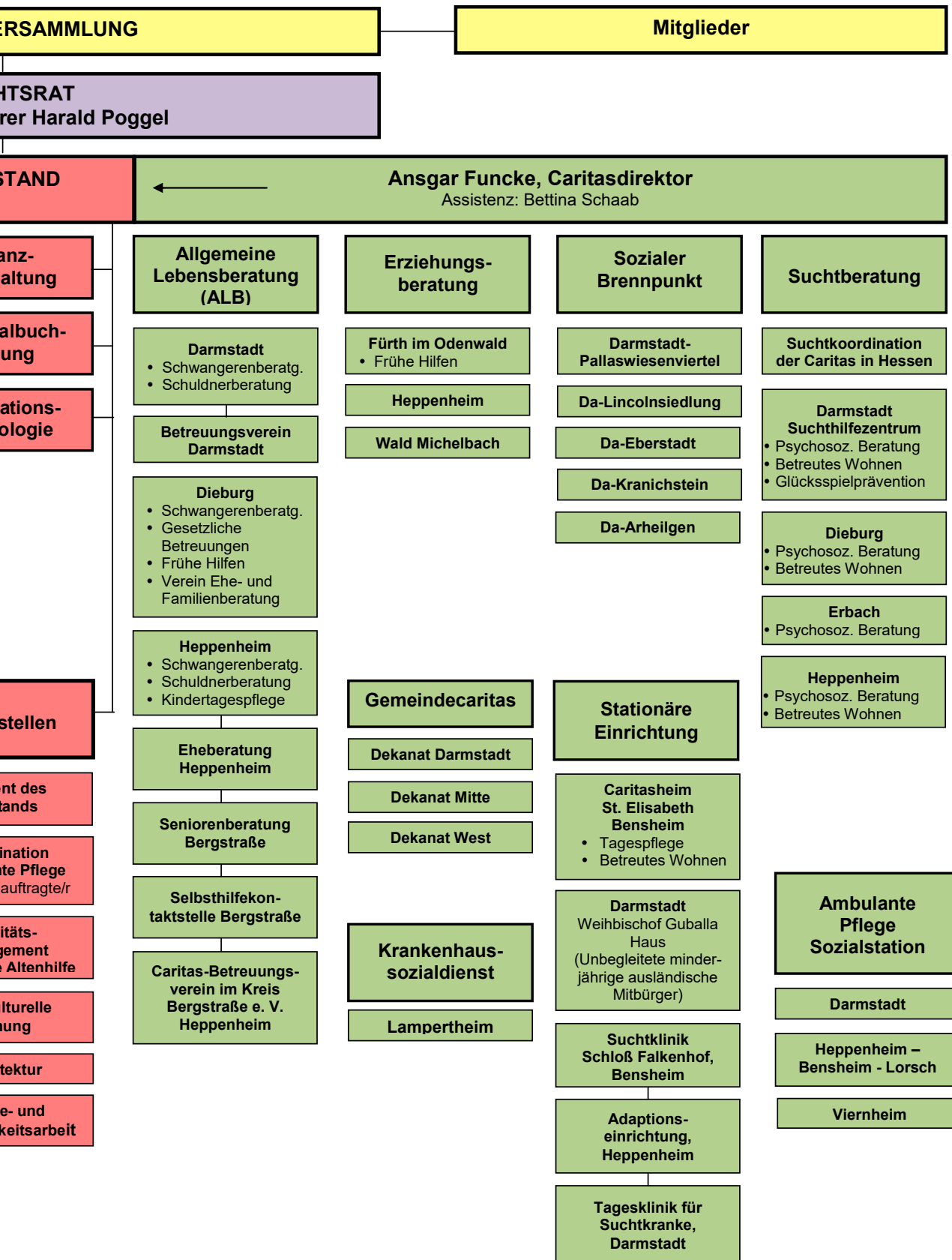
So zum Beispiel die Angebote der Allgemeinen Lebensberatung. Menschen in persönlichen Notlagen erhalten hier dringend benötigte kostenlose Hilfeangebote. Aber auch in vielen anderen Bereichen muss der Verband Eigenmittel zur Verfügung stellen, um die von uns erwartete Qualität sicherstellen zu können.

Unsere Arbeit zeichnet sich auch durch zahlreiche innovative Projekte aus, die entstehen, weil wir Notlagen erkennen und zur Umsetzung des Hilfeangebotes in Vorleistung gehen müssen. Die Kirchensteuer reicht dafür nicht aus, so dass wir dringend eigene Mittel dafür benötigen.

Geschäftsführung, Aufsichtsrat und Leitungen sorgen für einen seriösen und verantwortungsvollen Umgang mit den uns anvertrauten Spenden- und Stiftungsgeldern.

Organigramm des Caritas v

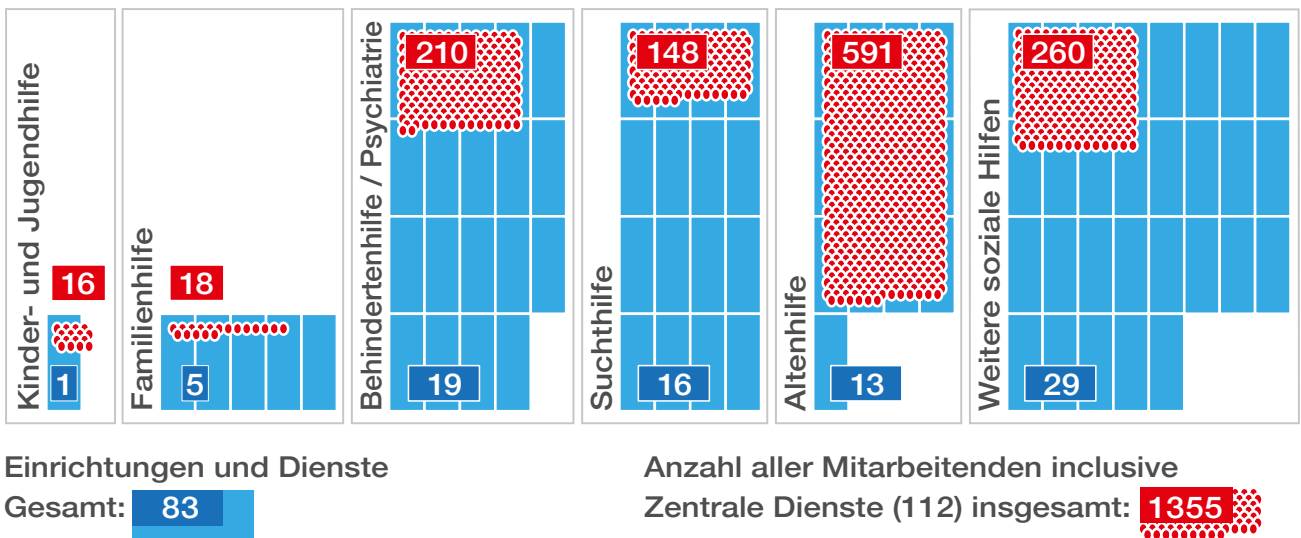




htungen: - Caritasheim Bensheim - Altenpflegeheime Bürstadt und Einhausen - Klinik Schloß Falkenhof

Personal und Organisation

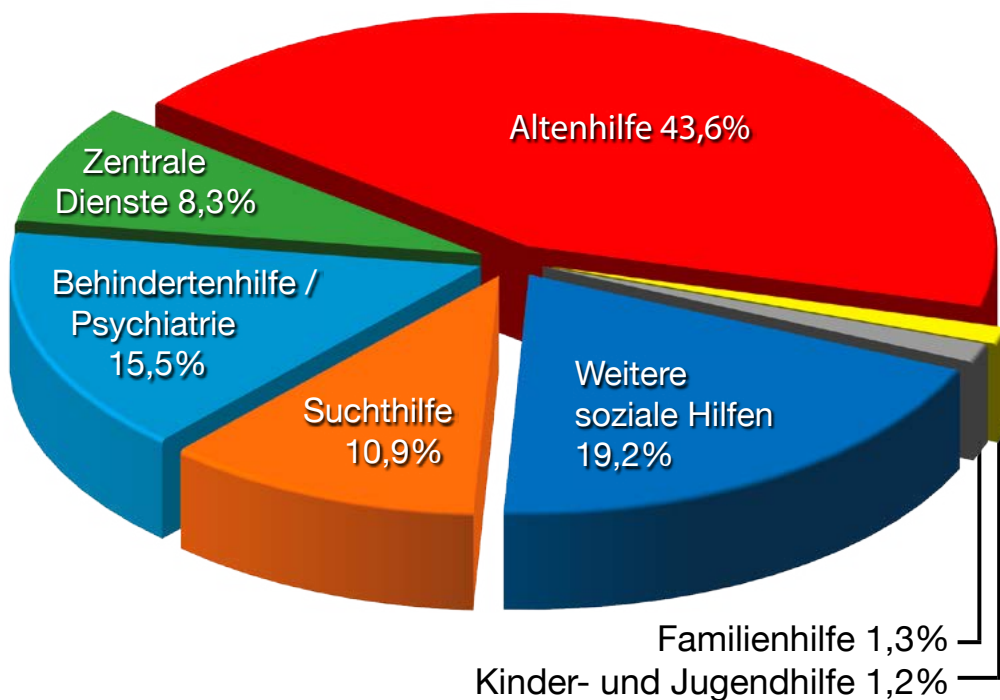
Übersicht der Bereiche (Daten vom 31.12.2016)



Der Haushalt des Caritasverbandes hatte 2016 ein Volumen von 43,47 Mio. EUR; aufgeteilt in 31,22 Mio. EUR Personalkosten und 12,25 Mio. EUR Sachkosten; d.h. die Personalkosten betragen 72 % des gesamten Haushalts. Das bedeutet einen monatlichen Personalkostenbedarf in Höhe von 2,60 Mio. EUR.

Von den 1.355 Mitarbeiter*innen, die von uns Entgelt beziehen (Stichtag 31.12.2016) arbeiten 375 in Vollzeit und 980 in Teilzeit. Wir haben 154 Übungsleiter, 119 Minijobber, 25 Bundesfreiwilligendienstler, 4 FSJ-ler*innen, 5 Praktikant*innen und 100 Hausaufgabenhelfer*innen.

Verteilung der Gesamtbelegschaft auf die Bereiche



In den letzten fünf Jahren stiegen die Personalkosten von 25,29 Mio. EUR auf über 31,23 Mio. EUR – bedingt durch Ausweitung, Eröffnung und Ergänzung unserer Dienstleistungen, aber auch durch Personalanpassungen aufgrund erhöhter Nachfrage – wie z. B. in den Sozialstationen oder im Betreuten Wohnen. Etwa die Hälfte der Mitarbeiter*innen arbeitet im Bereich Pflege.



Informationen gemäß den erforderlichen Angaben der Initiative transparente Zivilgesellschaft

1. Name, Sitz, Anschrift und Gründungsjahr

Caritasverband Darmstadt e. V.
Heinrichstraße 32A
64283 Darmstadt
Gründungsjahr: 1923

2. Satzung

Satzung und Leitbild zum Download
<https://www.caritas-darmstadt.de/wirueberuns>



3. Freistellungsbescheid

Der Caritasverband Darmstadt e. V. ist wegen der Förderung des Wohlfahrtswesens, insbesondere der Zwecke der amtlich anerkannten Verbände der freien Wohlfahrtspflege (§ 52 Abs. 2 AO), sowie mildtätiger Zwecke nach der Anlage zum zuletzt erteilten (jeweils gültig für 3 Jahre) Körperschaftsteuerbescheid 2016 des Finanzamtes Darmstadt (Steuernummer 07 250 71725)) vom 12.12.2017 von der Körperschaftsteuer und der Gewerbesteuer befreit (§ 5 Abs.1 KStG und § 3 Abs. 6 GewStG).

4. Name und Funktion von Entscheidungsträgern

Vorstand

- ▶ Ansgar Funcke, Vorstandsvorsitzender
- ▶ Stefanie Rhein, Vorstand

Aufsichtsrat

Vorsitzender des Aufsichtsrates

- ▶ Pfarrer Harald Poggel

Stellvertretender Vorsitzender des Aufsichtsrates

- ▶ Dr. Norbert Löw

Weitere Mitglieder des Aufsichtsrates

- ▶ Dr. Michael Augenstein
- ▶ Doris Diefenbach
- ▶ Martin Huber

Organigramm

Das Organigramm für den Caritas Darmstadt e. V. finden Sie auf den Seiten 6-7

Es kann auch über folgende Website heruntergeladen werden:

<https://www.caritas-darmstadt.de/wirueberuns>

5. Tätigkeitsbericht

Der Jahresbericht 2017 kann ebenfalls über die Website heruntergeladen werden.

<https://www.caritas-darmstadt.de/wirueberuns>

6. Personalstruktur

Das Personal setzt sich zusammen aus folgenden Mitarbeitenden:

- ▶ 375 in Vollzeit,
 - ▶ 980 in Teilzeit
 - ▶ 154 Übungsleitende,
 - ▶ 119 Minijobber,
 - ▶ 25 Bundesfreiwilligendienstler,
 - ▶ 4 FSJ-ler*innen und
 - ▶ 5 Praktikant*innen
- ▶ zusätzlich arbeiten 3.000 freiwillig engagierte Menschen in unserem Verband, davon 100 als Hausaufgabenhelfer*innen

7./8. Angaben zur Mittelherkunft und Mittelverwendung

Die Angaben zur Mittelherkunft und -verwendung finden Sie auf Seite 4 in dieser Broschüre, welche ebenfalls zum Download bereitsteht.

<https://www.caritas-darmstadt.de/wirueberuns>

9. Gesellschaftsrechtliche Verbundenheit mit Dritten

Der Caritasverband Darmstadt e. V. ist Mitglied im Deutschen Caritasverband e. V. mit Zentrale in Freiburg, sowie im Caritasverband für die Diözese Mainz e. V.

Eine gesellschaftsrechtliche Verbundenheit besteht auch mit dem Bistum Mainz.

10. Namen von juristischen Personen, deren Zuwendung mehr als zehn Prozent der jährlichen Gesamteinnahmen ausmachen

Das Bistum Mainz unterstützt die Arbeit des Caritasverbandes Darmstadt e. V.

