



Caritasverband Darmstadt e. V.

W

irtschaftsbericht



2022



Die Finanzen des Caritasverbandes Darmstadt e. V.

Der Caritasverband Darmstadt e. V. ist als gemeinnütziger Verein nicht verpflichtet, einen Jahresabschluss sowie einen Lagebericht aufzustellen und prüfen zu lassen. Er tut dies jedoch seit vielen Jahren freiwillig. Der Jahresabschluss wird im Grundsatz nach den für Kapitalgesellschaften geltenden handelsrechtlichen Vorschriften der Rechnungslegung und unter Vornahme von Anpassungen zur Berücksichtigung der Strukturmerkmale von Vereinen aufgestellt. Jahresabschluss und Lagebericht für das Geschäftsjahr 2022 sind im Internet unter www.caritas-darmstadt.de/aktuelles/jahresbericht abrufbar.

Der Jahresabschluss zum 31.12.2022 wurde von der Solidaris Revisions-GmbH Wirtschaftsprüfungsgesellschaft, Steuerberatungsgesellschaft, Zweigniederlassung Freiburg geprüft. Die Wirtschaftsprüfungsgesellschaft hat einen uneingeschränkten Bestätigungsvermerk erteilt.

Aufgrund der Aufgabenstellung des Caritasverbandes Darmstadt e. V. wurden die Ordnungsmäßigkeit der Buchführung sowie die Aufstellung von Jahresabschluss und Lagebericht nach den Vorschriften des Handelsgesetzbuches (HGB) geprüft.

Verbandsinterne Bewertung

Der Vorstand erhält aus der Verwaltung regelmäßig ein nach Kostenstellen gegliedertes umfangreiches Controlling mit Zwischenergebnis und Hochrechnung. Der Vorstand bewertet so zeitnah die Entwicklungen in den einzelnen Geschäftsbereichen, zieht Schlüsse daraus und leitet gegebenenfalls Steuerungsmaßnahmen ein. Diese Zahlen werden dem Aufsichtsrat quartalsweise vorgelegt und erläutert. Notwendige Maßnahmen werden ebenfalls erläutert, beraten und abgestimmt.

Vermögens- und Finanzlage 2022

Die Vermögens- und Finanzlage des Caritasverbandes ist ausgewogen. Die betriebswirtschaftlich wünschenswerte Übereinstimmung zwischen Kapitalbindungs- und Kapitalüberlassungsfristen ist mehr als gegeben. Die Liquidität des Caritasverbandes war zu jedem Zeitpunkt gewährleistet. Alle fälligen Verbindlichkeiten konnten ohne Inanspruchnahme von Überbrückungskrediten erfüllt werden.

► Bilanz zum 31. Dezember 2022

	31.12.2022	31.12.2021
Aktiva	EUR	TEUR Vorjahr
A. Anlagevermögen		
I. Immaterielle Vermögensgegenstände		
Entgeltlich erworbene Konzessionen, gewerbliche Schutzrechte und ähnliche Rechte und Werte sowie Lizenzen an solchen Rechten und Werten	18.995,00 €	41
II. Sachanlagen		
1. Grundstücke und Bauten einschließlich der Bauten auf fremden Grundstücken sowie Anlagen im Bau	39.080.164,55 €	36.000
2. Andere Anlagen, Betriebs- und Geschäftsausstattung	2.455.887,27 €	2.123
	41.536.051,82 €	38.123
III. Finanzanlagen		
Wertpapiere, Festgelder des Anlagevermögens	5.471.646,38 €	4.590
Summe Anlagevermögen	47.026.693,20 €	42.754
B. Umlaufvermögen		
I. Vorräte		
Fertige Erzeugnisse und Waren	166.038,44 €	191
II. Forderungen und sonstige Vermögensgegenstände		
1. Forderungen aus Lieferungen und Leistungen	5.165.659,65 €	4.712
2. Sonstige Vermögensgegenstände	3.727.979,86 €	2.974
	8.893.639,51 €	7.686
III. Wertpapiere des Umlaufvermögens		
Sonstige Wertpapiere	143.519,99 €	151
IV. Kassenbestand, Guthaben bei Kreditinstituten		
	11.894.875,53 €	10.761
Summe Umlaufvermögen	21.098.073,47 €	18.789
C. Rechnungsabgrenzungsposten		
	1.450.665,78 €	1.477
Bilanzsumme	69.575.432,45 €	63.020

	31.12.2022	31.12.2021
Passiva	EUR	TEUR Vorjahr
A. Eigenkapital		
I. Reinvermögen		
	25.427.072,23 €	23.860
II. Rücklagen		
	11.927.143,38 €	11.927
Summe Eigenkapital	37.354.215,61 €	35.787
B. Sonderposten aus Investitionszuschüssen		
	5.119.867,05 €	5.460
C. Rückstellungen		
Sonstige Rückstellungen	3.486.733,97 €	3.558
D. Verbindlichkeiten		
1. Verbindlichkeiten gegenüber Kreditinstituten	15.754.008,25 €	11.367
2. Verbindlichkeiten aus Lieferung und Leistung	1.768.193,62 €	861
3. Sonstige Verbindlichkeiten	5.288.318,61 €	5.226
	22.810.520,48 €	17.454
E. Rechnungsabgrenzungsposten		
	804.095,34 €	761
Bilanzsumme	69.575.432,45 €	63.020

Die Bilanzstruktur zum Jahresende ergibt sich aus der Gegenüberstellung von Vermögen und Kapital. Das langfristig gebundene Vermögen wie die immateriellen Vermögensgegenstände des Anlagevermögens und Sachanlagevermögen ist gegenüber dem Vorjahr um 3.413 Tausend Euro infolge von Investitionen und Bauvorhaben angestiegen. Die Forderungen aus Lieferungen und Leistungen erhöhten sich gegenüber dem Vorjahr um 455 Tausend Euro und werden zum Bilanzstichtag 2022 in Höhe von 5.166 Tausend Euro ausgewiesen. Der aktive Rechnungsabgrenzungsposten schließt zum Ende des Geschäftsjahres in Höhe von 1.451 Tausend Euro ab und betrifft sonstige langfristige Mietvorauszahlungen. Das Eigenkapital erhöhte sich im Vergleich zum Jahr 2021 um 1.567 Tausend Euro.

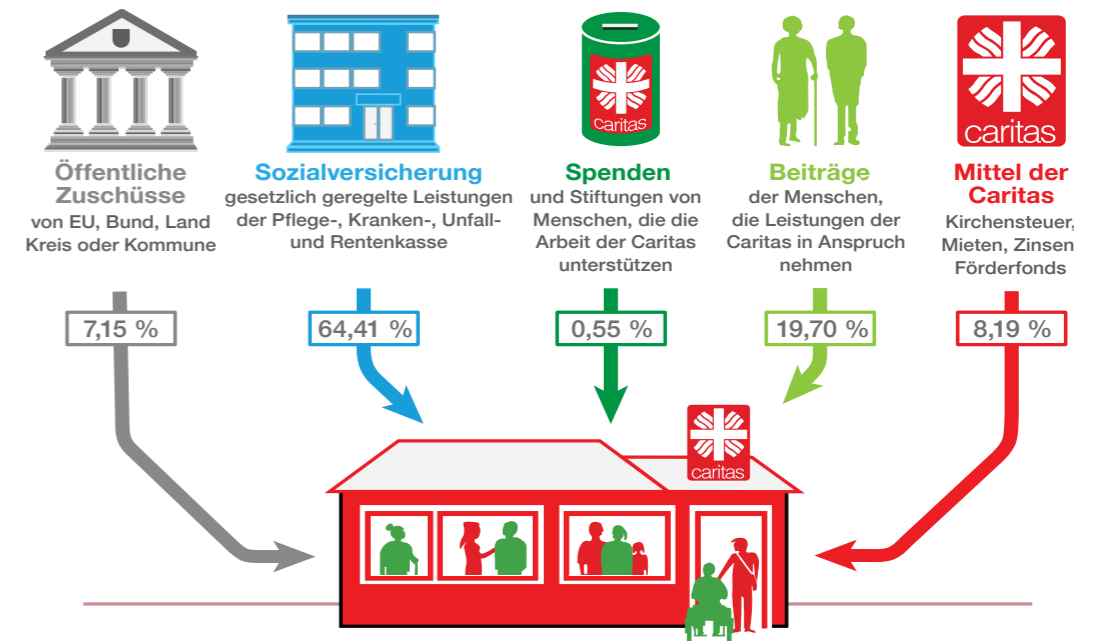
Gewinn- und Verlustrechnung für das Geschäftsjahr 2022

	2022 EUR	2021 TEUR
1. Umsatzerlöse		
a) Erträge aus allgemeinen Pflegeleistungen	31.739.518,36	31.755
b) Erlöse aus Unterkunft und Verpflegung	3.104.610,13	3.054
c) Erlöse aus gesonderter Berechnung von Investitionskosten gegenüber Pflegebedürftigen	1.620.242,39	1.605
d) Sonstige Umsatzerlöse (nicht pflegerische Leistungen)	11.154.442,24	9.986
	<u>47.618.813,12</u>	<u>46.399</u>
2. Zuweisungen und Zuschüsse zu Betriebskosten	6.906.030,22	6.780
3. Sonstige betriebliche Erträge	2.091.545,50	2.492
4. Materialaufwand		
a) Aufwendungen für Roh-, Hilfs- und Betriebsstoffe	4.132.700,24	4.168
b) Aufwendungen für bezogene Leistungen	2.095.715,45	1.692
	<u>6.228.415,69</u>	<u>5.859</u>
5. Personalaufwand		
a) Löhne und Gehälter	33.544.254,48	32.153
b) Soziale Abgaben und Aufwendungen für die Altersversorgung und Unterstützung davon für Altersversorgung 1.968.684,64 EUR (Vorjahr 1.952 TEUR)	9.040.384,02	8.608
	<u>42.584.638,50</u>	<u>40.761</u>
6. Erträge aus der Auflösung von Sonderposten/Ausgleichsposten	392.671,84	391
7. Abschreibungen auf immaterielle Vermögensgegenstände und Sachanlagen	2.153.500,39	2.239
8. Sonstige betriebliche Aufwendungen	5.227.397,51	5.384
9. Sonstige Zinsen und ähnliche Erträge	47.116,80	66
10. Abschreibungen auf Finanzanlagen	119.782,67	0
11. Zinsen und ähnliche Aufwendungen	279.285,10	287
12. Ergebnis vor sonstigen Steuern	463.157,62	1.598
13. Sonstige Steuern	46.424,19	42
14. Jahresüberschuss/-fehlbetrag	416.733,43	1.556
15. Gewinn-/Verlustvortrag	3.719.356,54	3.364
16. Entnahme aus Vereinskaptal	1.062.187,75	201
17. Einstellung in Vereinskaptal	2.106.605,49	1.402
18. Bilanzgewinn/-verlust	3.091.672,23	3.719

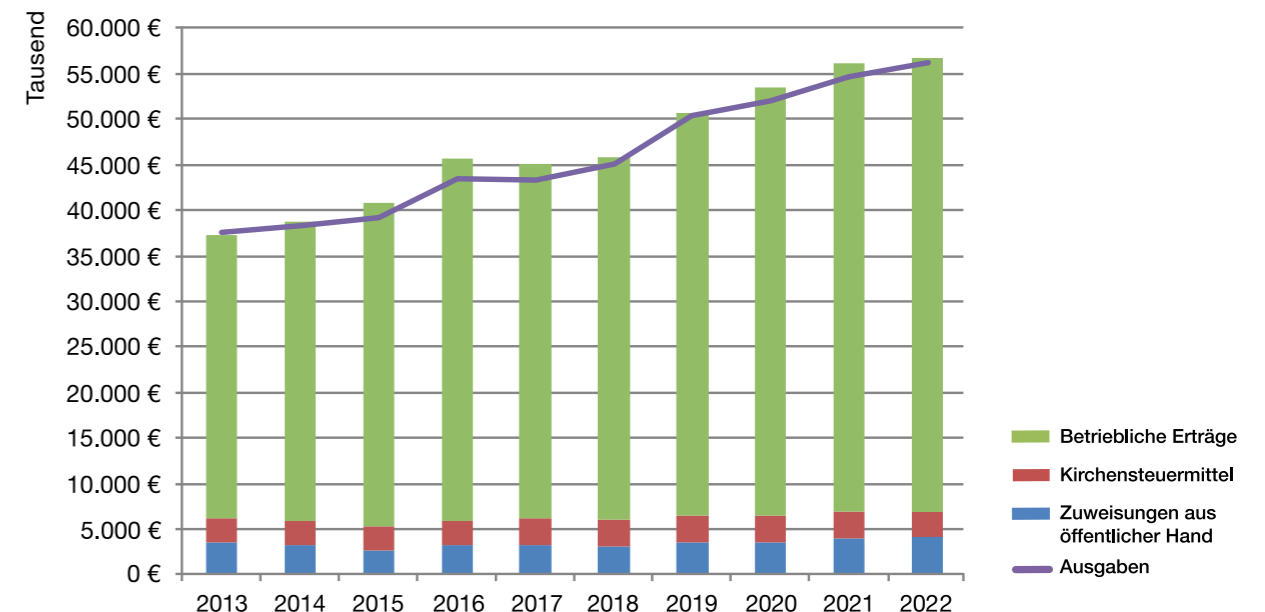
Wie finanziert sich die Caritas?

Sozialgesetze regeln in Deutschland, wem welche Hilfen zustehen. Der Staat überträgt diese Aufgaben freien Trägern wie der Caritas und regelt, wie viel Geld diese für ihre Leistungen aus der Sozialversicherung bekommen. Die sozialen Dienste und Einrichtungen der Caritas finanzieren sich ganz unterschiedlich. Meist ist es eine Mischung aus öffentlichen Mitteln, Geld aus den sozialen Sicherungssystemen (z.B. den Krankenkassen und Pflegekassen), der Kirchensteuer, Spenden und Eigenmitteln.

Die Ausgaben des Caritasverbandes Darmstadt finanzierten sich über öffentliche Zuschüsse in Höhe von 4,05 Mio. Euro (6,96 Mio. Euro 2021), über Leistungen der Sozialversicherung in Höhe von 36,46 Mio. Euro (35,36 Mio. Euro 2021), über Spenden, Stiftungen und Erbschaften von rund 313 Tausend Euro (875 Tausend Euro 2021), Beiträge von rund 11,2 Mio. Euro (6,92 Mio. Euro 2021) und Mittel der Caritas von rund 4,6 Mio. Euro (6,11 Mio. Euro 2021).

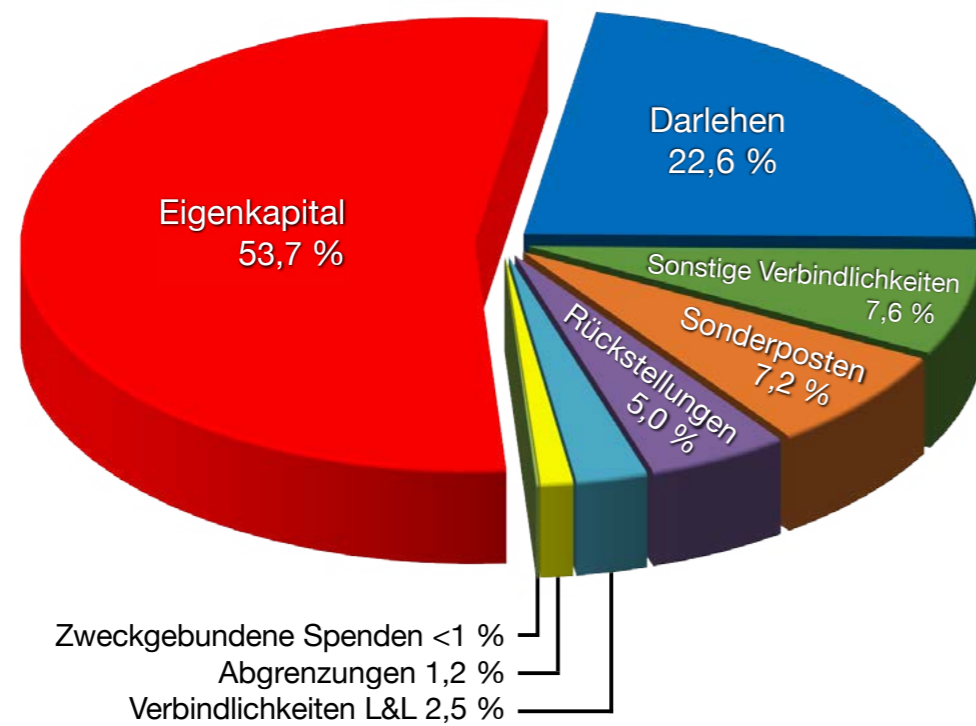


Erträge und Aufwand aller Einrichtungen im Caritasverband Darmstadt



► Vermögens- und Finanzlage

Vermögensstruktur 2022



► Spenden- und Stiftungsgelder

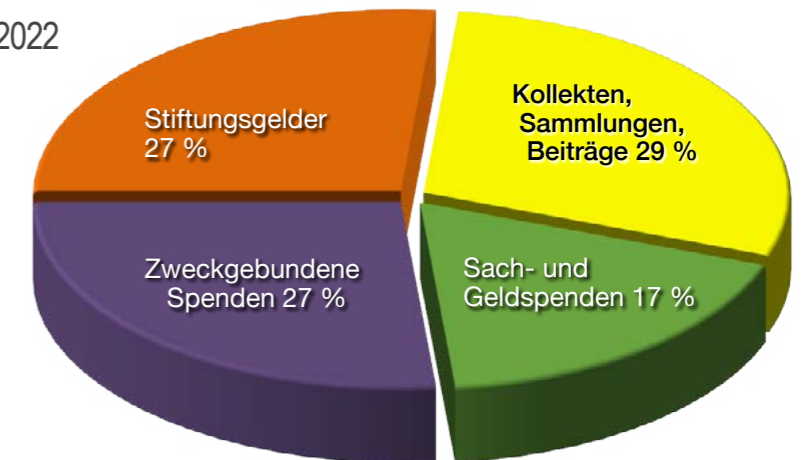
Wir danken allen, die unsere Arbeit finanziell unterstützen: Stifter*innen, Spender*innen, Mitglieder, Sponsoren und sonstigen Wohltäter, die unsere Arbeit mit kleinen, größeren und großen Geld- und Sachzuwendungen unterstützen und fördern. Durch die Kollekten und Caritassammlungen haben wir im vergangenen Jahr rund 88 Tausend Euro (109 Tausend Euro in 2021) erhalten. Dazu kamen Spendeneingänge von rund weiteren 54 Tausend Euro (68 Tausend Euro in 2021), Stiftungsgelder aus den unselbständigen Stiftungen in Höhe von 81 Tausend Euro (45 Tausend Euro in 2021) sowie zweckgebundene Spenden in Höhe von ebenfalls 81 Tausend Euro (40 Tausend Euro in 2021).

Im Vergleich zum Jahr 2021 gab es keine nennenswerten Erbschaften für den Caritasverband Darmstadt e.V. (614 Tausend Euro in 2021). Wir sind auf diese Unterstützungen dringend angewiesen, denn es gibt viele Bereiche, in denen die Caritas tätig ist, die aber nicht vom Staat finanziert werden. So zum Beispiel die Angebote der Allgemeinen Lebensberatung. Menschen in persönlichen Notlagen erhalten hier dringend benötigte kostenlose Hilfeangebote. Aber auch in vielen anderen Bereichen muss der Verband Eigenmittel zur Verfügung stellen, um die von uns erwartete Qualität sicherstellen zu können.

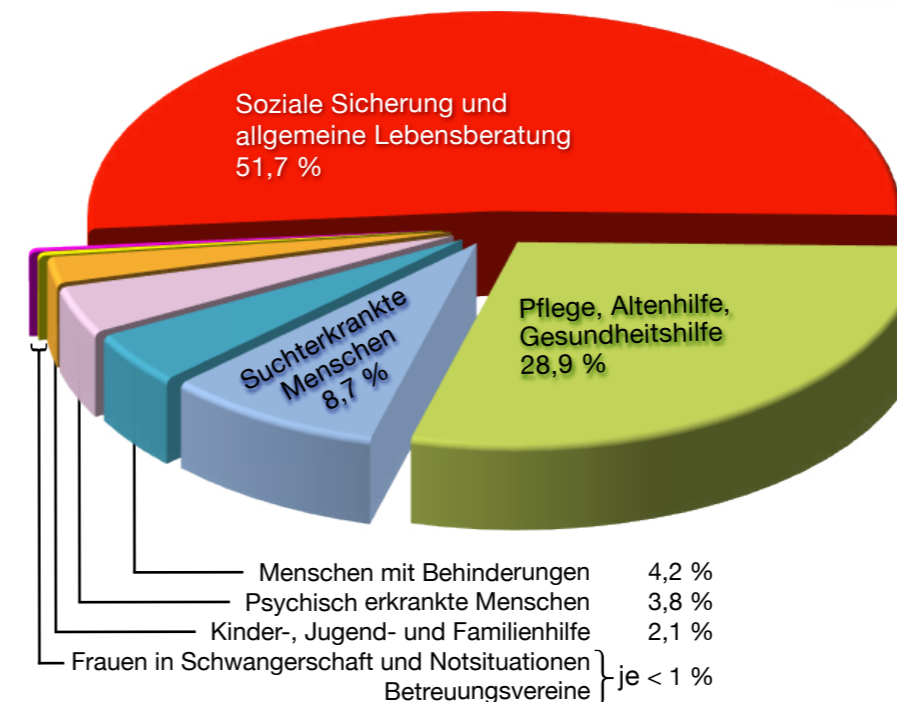
Unsere Arbeit zeichnet sich auch durch zahlreiche innovative Projekte aus, die entstehen, weil wir Notlagen erkennen und zur Umsetzung des Hilfeangebotes in Vorleistung gehen müssen. Die Kirchensteuer reicht dafür nicht aus, so dass wir dringend eigene Mittel dafür benötigen.

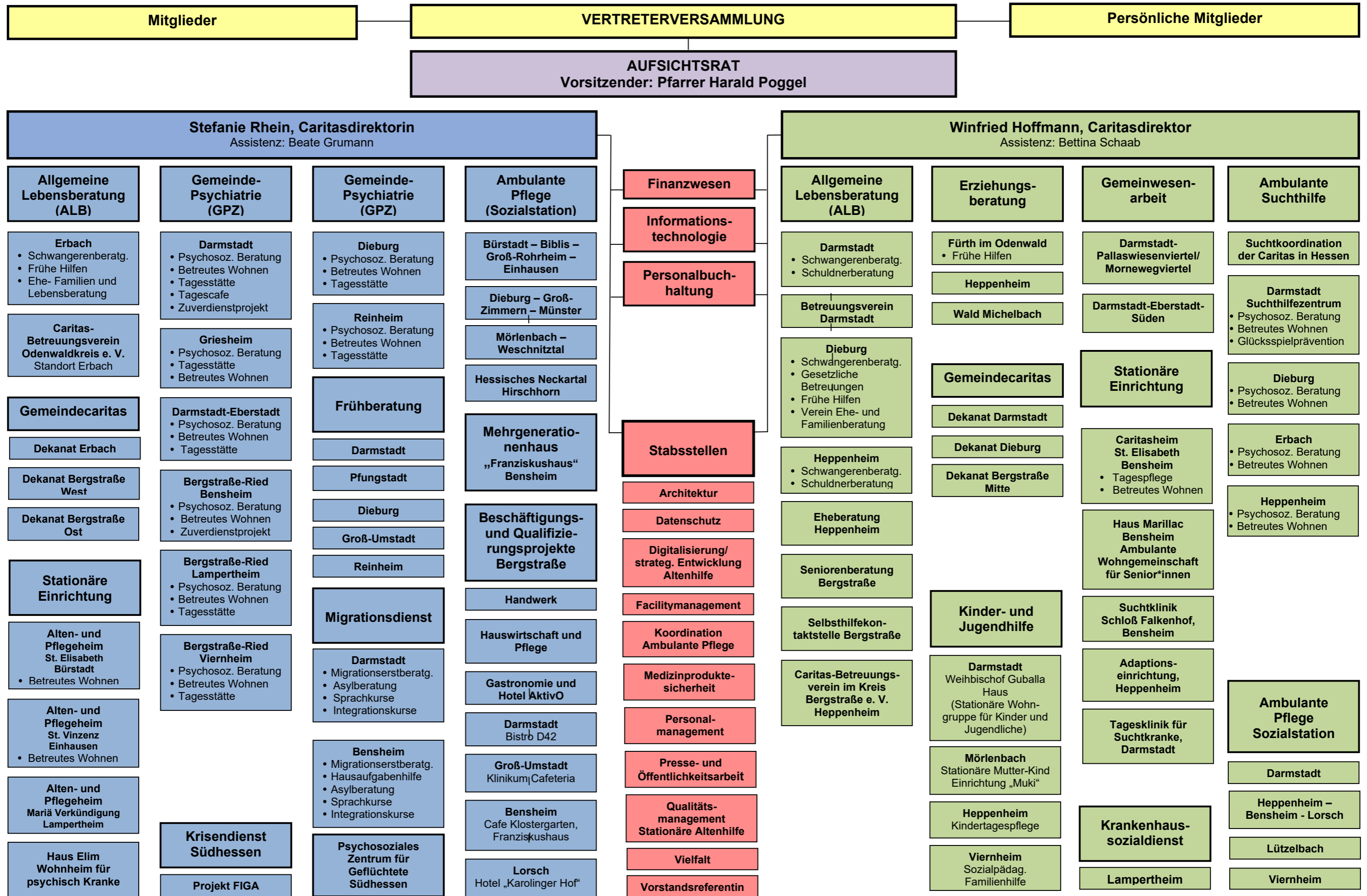
Einen Überblick über die unterstützten Bereiche zeigt die folgende Grafik.

Spendenherkunft Stand 31.12.2022



Spendenverwendung Stand 31.12.2022





Mitarbeitervertretung für die Dienststellen und Ambulante Pflege, Mitarbeitervertretung für die Einrichtungen: Caritasheim Bensheim, Altenpflegeheime Bürstadt und Einhausen, Altenpflegeheim Lampertheim, Klinik Schloß Falkenhof

► Personal und Organisation

Der Haushalt des Caritasverbandes hatte 2022 ein Volumen von 63,14 Mio. Euro; aufgeteilt in 43,13 Mio. Euro Personalkosten und 20,02 Mio. Euro Sachkosten, d.h. die Personalkosten betragen 68% des gesamten Haushalts. Wir haben einen monatlichen Personalkostenbedarf in Höhe von 5,26 Mio. Euro.

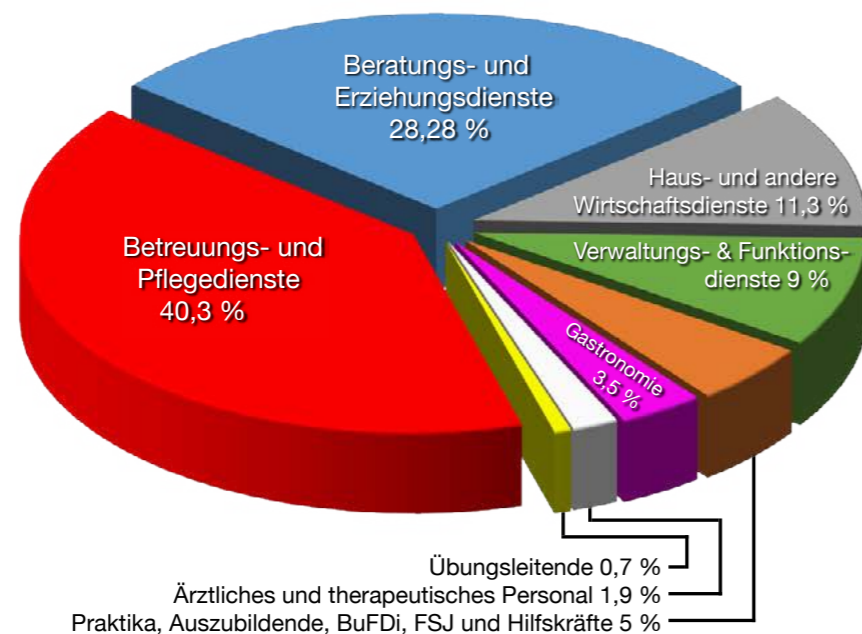
Personalsituation Anfang des Jahres 2023

Von den 1.384 Mitarbeiter*innen, die von uns Entgelt beziehen (Stichtag 31.01.2023) arbeiten 225 in Vollzeit und 693 in Teilzeit. Wir haben 170 Übungsleiter, 3 Bundesfreiwilligendienstler und eine FSJ-lerin., Etwas mehr als die Hälfte der Mitarbeiter*innen arbeitet im Bereich Pflege.

In den letzten drei Jahren von 2019 stiegen die Personalkosten von 38,46 Mio. Euro auf 43.13 Mio. Euro – bedingt durch Ausweitung, Eröffnung und Ergänzung unserer Dienstleistungen, Personalkostensteigerungen, aber auch durch Personalanpassungen aufgrund erhöhter Nachfrage.

Anbei eine Übersicht über die Mitarbeiterverteilung in den Arbeitsgebieten:

Verteilung der Gesamtbelegschaft auf die Dienste, Stand 31.12.2022



► Informationen gemäß den Transparenzanforderungen von Caritas und Diakonie

STRUKTUREN

1. BASISDATEN

a.) Name, Sitz, Anschrift und Gründungsjahr (=Initialtive Transparente Zivilgesellschaft ITZ-Nr.1)

Caritasverband Darmstadt e. V.
Heinrichstraße 32A
64283 Darmstadt
Gründungsjahr: 1922

b.) Satzung und Organisationsziele (= ITZ-Nr.2)

Satzung und Leitbild/Organisationsziele zum Download
<https://www.caritas-darmstadt.de/wirueberuns>

c.) Rechtsform, Eintragungsbehörde/Aufsichtsbehörde und Ort sowie ggf. Registernummer

Rechtsform: eingetragener Verein
Eintragungsbehörde/Aufsichtsbehörde und Ort
Vereinsregister am Amtsgericht Darmstadt
Registernummer 812

d.) Angaben zur Anerkennung als gemeinnützige Körperschaft durch das Finanzamt (= ITZ-Nr.3)

Der Caritasverband Darmstadt e. V. ist wegen der Förderung des Wohlfahrtswesens, insbesondere der Zwecke der amtlich anerkannten Verbände der freien Wohlfahrtspflege (§ 52 Abs. 2 AO), sowie mildtätiger Zwecke nach der Anlage zum zuletzt erteilten (jeweils gültig für 3 Jahre) Körperschaftsteuerbescheid 2022 des Finanzamtes Darmstadt (Steuernummer 07 250 71725)) vom 12.12.2017 von der Körperschaftsteuer und der Gewerbesteuer befreit (§ 5 Abs.1 KStG und § 3 Abs. 6 GewStG).

2. ORGANISATIONSSTRUKTUR UND BETEILIGUNGEN

a) Organisationsstruktur

Das Organigramm für den Caritas Darmstadt e. V. finden Sie auf den Seiten 10-11

Es kann auch über folgende Webseite heruntergeladen werden:

<https://www.caritas-darmstadt.de/wirueberuns>

b) Gesellschaftsrechtliche Verbundenheit mit Dritten und Mitgliedschaftsverhältnisse (= ITZ-Nr.9)

Der Caritasverband Darmstadt e. V. ist Mitglied im Deutschen Caritasverband e. V.

mit Zentrale in Freiburg, sowie im Caritasverband für die Diözese Mainz e. V.

Eine gesellschaftsrechtliche Verbundenheit besteht auch mit dem Bistum Mainz.

c) Angaben zu den Organen des Rechtsträgers und zu den Organmitgliedern

(= ITZ-Nr.4)

VORSTAND

- ▶ Stefanie Rhein, Caritasdirektorin, Vorstand, Diplom-Sozialpädagogin
- ▶ Winfried Hoffmann, Caritasdirektor, Vorstand, Diplom-Pädagoge

AUFSICHTSRAT

Vorsitzender des Aufsichtsrates

- ▶ Harald Poggel, Pfarrer

Stellvertretender Vorsitzender des Aufsichtsrates

- ▶ Dr. Norbert Löw, Syndikusrechtsanwalt

Weitere Mitglieder des Aufsichtsrates

- ▶ Dr. Michael Augenstein, Prokurist und Personalleiter
- ▶ Doris Diefenbach, Steuerfachangestellte
- ▶ Martin Huber, Diakon

3. PERSONALSTRUKTUR (= ITZ-Nr.6)

Personalsituation Anfang des Jahres 2023

- ▶ 225 in Vollzeit
 - ▶ 693 in Teilzeit
 - ▶ 170 Übungsleitende
 - ▶ 286 Minijobber
 - ▶ 3 Bundesfreiwilligendienstler
 - ▶ 1 FSJ-ler*innen und
- ▶ zusätzlich arbeiten rund 800 freiwillig engagierte Menschen in unserem Verband sowie über 1000 weitere ehrenamtlich Engagierte in der Gemeindec Caritas

(Stichtag 31.01.2023)

FINANZEN

4. WIRTSCHAFTSDATEN (= ITZ-Nr.7/8) UND WIRTSCHAFTLICHE LAGE

- a) siehe Bilanz bzw. Vermögensübersicht auf Seite 4-6
- b) Gewinn- und Verlustrechnung auf Seite 6
- c) Erläuterungen zur wirtschaftlichen Lage bzw. Kurzerläuterung der wirtschaftlichen Lage

Diese Informationen finden Sie auf den Seiten 3 und 5

Sie können auch über folgende Webseite heruntergeladen werden:

<https://www.caritas-darmstadt.de/wirueberuns>

LEISTUNGEN

5. SPENDEN UND BEDEUTENDE FINANZGEBER (= ITZ-Nr.10)

- a) Diese Informationen finden Sie auf der Seite 9
Sie können auch über folgende Webseite heruntergeladen werden:
<https://www.caritas-darmstadt.de/wirueberuns>
- b) Namen von juristischen Personen sowie Angaben zu natürlichen Personen
(ggf. ohne Namensnennung), deren jährliche Zahlungen mehr als 10 Prozent
des Gesamtjahresbudgets ausmachen

Das Bistum Mainz unterstützt die Arbeit des Caritasverbandes Darmstadt e. V.

6. TESTAT/PRÜFMASSENNAHMEN

„Der Jahresabschluss zum 31. Dezember 2022 wurde von der Solidaris Revisions-GmbH, Wirtschaftsprüfungsgesellschaft Steuerberatungsgesellschaft, Zweigniederlassung Freiburg geprüft. Die Wirtschaftsprüfungsgesellschaft hat einen uneingeschränkten Bestätigungsvermerk erteilt.“

7. LEISTUNGSPROFIL UND LEISTUNGSANGEBOT

Der Caritasverband Darmstadt e. V. unterstützt, fördert und begleitet hilfebedürftige Menschen – ohne Ansehen von Herkunft, Religion und Einkommen.

Wir helfen Menschen in Not und möchten zu einem Leben in Würde beitragen, trotz Pflegebedürftigkeit, Armut, Behinderung, Sucht und weiteren materiellen wie seelischen Beeinträchtigungen.

Wir leisten für die Menschen professionelle Hilfe und unterstützen sie in den vielfältigsten Situationen des Lebens mit Kompetenz und Engagement.

Dazu bieten wir in zahlreichen Einrichtungen und Beratungsstellen in den Bereichen Gemeindepsychiatrie, Suchthilfe, Allgemeine Lebensberatung, Migrationsberatung, Frühberatung, stationäre und ambulante Altenhilfe sowie Beschäftigung und Qualifizierung eine Vielzahl von Hilfeangeboten an.

8. TÄTIGKEITSBERICHT ÜBER DAS ABGELAUFENE GESCHÄFTSJAHR (= ITZ-Nr5)

Der Jahresbericht 2023 kann über die Webseite heruntergeladen werden.
<https://www.caritas-darmstadt.de/wirueberuns>

9. QUALITÄT UND WIRKSAMKEIT

Bei der kontinuierlichen Verbesserung unserer Leistungen und Angebote sowie der Arbeitsplatzqualität unserer Mitarbeiter*innen stellen wir den Menschen in den Mittelpunkt der Bemühungen um Qualität.

Der Caritasverband Darmstadt e. V. sieht in allen Qualitätsbemühungen die christlichen Grundwerte und Handlungsmaximen der katholischen Soziallehre als Ausgangspunkt seiner Qualitätspolitik.

Bestreben ist es, in allen Qualitätsprozessen diese Wertmaßstäbe in konkrete Verbesserungsmaßnahmen zu überführen. Dabei spielt die aktive Beteiligung aller Beteiligten eine zentrale Rolle. Der Verband setzt daher auf eine Qualitätsarbeit, welche direkt in den Einrichtungen und Dienststellen ansetzt sowie Arbeitsgruppen und Qualitätsteams, die Probleme und Verbesserungspotentiale vor Ort erkennen und lösen.

Aus dem Wissen heraus, dass die besten Lösungen oft von Klient*innen und Mitarbeitenden selbst kommen, verstehen wir unser Qualitätsmanagement als „Entwicklungswerkstatt“, um unsere Arbeit mit und am Menschen ständig zu verbessern. Dies schließt konsequenterweise die Verbesserung der Arbeitsabläufe und höhere Zufriedenheit unserer Mitarbeitenden mit ein.

Organisationsentwicklung und Unternehmenskultur

Zur Verbesserung der Prozesse und Abläufe findet seit mehr als drei Jahren ein stetiger Prozess der Unternehmensentwicklung statt. Die Vereinfachung von Abläufen für die Einrichtungen vor Ort und die Absicherung von z. B. Personal- und Finanzprozessen sind die Kernthemen dieses im Caritasverband Darmstadt „Verbandsentwicklung“ genannten Veränderungsprozesses. Die Möglichkeiten der Digitalisierung unterstützen die Maßnahmen, erhöhen die Effektivität und Effizienz der Organisation und schaffen mehr Raum für die Hilfe direkt an den Menschen. Die aktive Einbindung der Führungskräfte und Mitarbeiter*innen sorgen für eine hohe Wirksamkeit der Veränderungen im Caritasverband Darmstadt.

Im Jahr 2022 wurden die Mitarbeiter*innen des Caritasverbandes Darmstadt mit dem Ziel befragt, die Unternehmenskultur zu erfassen und konkrete Maßnahmen zur Weiterentwicklung der Unternehmenskultur basierend auf den Rückmeldungen der Mitarbeiter*innen zu ergreifen. Als eines der ersten Ergebnisse daraus sind Leitlinien für unsere Führungskräfte entstanden. Diese bilden den Rahmen, wie Führung im Caritasverband Darmstadt wertorientiert umgesetzt werden soll und kann. In einem „Kulturentwicklungsplan“ werden alle Themen und Maßnahmen gebündelt, um eine strukturierte Verbindung der Entwicklungsprozesse zwischen Organisations- und Personalentwicklung zu erreichen.





Instagram
[caritas.darmstadt](https://www.instagram.com/caritas.darmstadt)



www.facebook.com/caritas-darmstadt.de



Caritasverband Darmstadt e. V.
Heinrichstraße 32A
64283 Darmstadt
Tel.: 06151/999-0

www.caritas-darmstadt.de